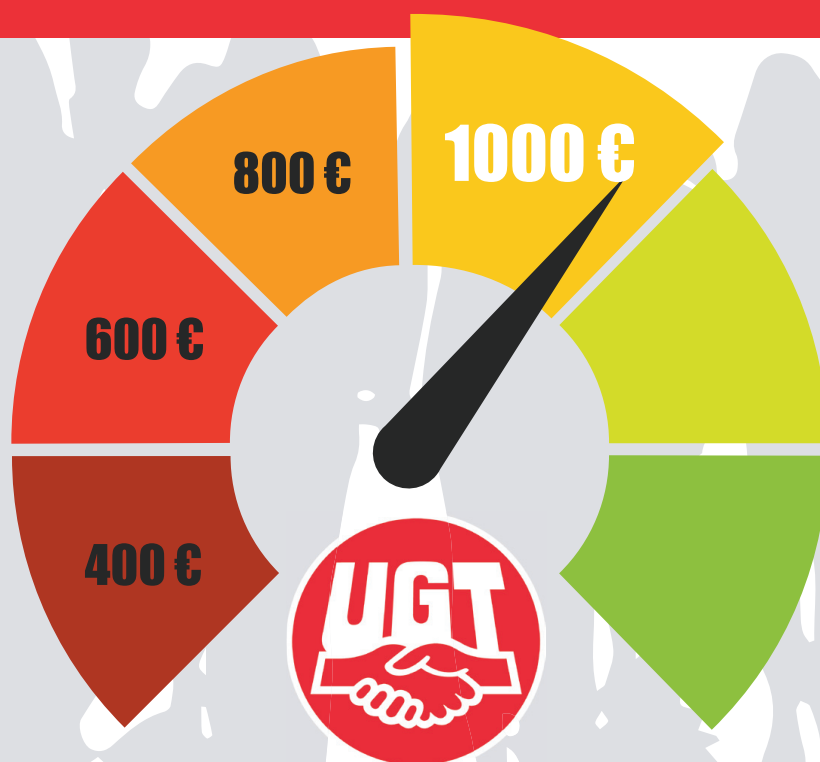


# PONTE A 1000 EUROS

**Recorte de salarios, prestaciones  
y pensiones; aumento de precios básicos;  
copagos; pago de hipoteca;...**

**LOS SALARIOS EN ESPAÑA  
NO PERMITEN LLEGAR A FIN DE MES**



**SECRETARÍA DE POLÍTICA SINDICAL  
GABINETE TÉCNICO CONFEDERAL  
28 DE AGOSTO DE 2017**



# SUMARIO

---

<b>RESUMEN EJECUTIVO</b>	<b>5</b>
1. Cuantía del salario medio en España.	<b>7</b>
2. Distribución de los asalariados según su nivel de retribuciones: casi la mitad, mileurista.	<b>7</b>
3. Los gastos de los hogares en España.	<b>10</b>
4. La capacidad de compra real de los salarios: condenados a vivir del préstamo... o de la beneficencia.	<b>12</b>
5. Conclusiones.	<b>14</b>



## RESUMEN EJECUTIVO

- El **salario medio en España** se sitúa en torno a **1.900 euros brutos mensuales**, si suponemos 12 pagas al año, con dos extras prorrateadas. Eso supone **1.625 euros en 14 pagas**.
- El **salario medio neto**, descontando las cotizaciones a la Seguridad Social y las retenciones del IRPF, sería de **1.310 euros** (en 14 pagas al año).
- El **12,6% de los asalariados totales perciben salarios de cuantía que no supera el salario mínimo, 707,70 euros brutos al mes**. Son trabajadores a tiempo parcial (cerca de 2 millones).
- El **salario más habitual** se sitúa entre una vez y dos veces el SMI, es decir, entre 707 y 1415 euros brutos. Son 5 millones de trabajadores (un tercio del total). En concreto, la cuantía del **salario más frecuente** se sitúa en 16.498,47 euros al año, lo que supone **menos de 1.000 euros netos al mes (993 euros, con 14 pagas)**.
- Y el **salario mediano** (la mitad de los asalariados cobra menos que ese sueldo y la otra mita más) es de **19.466 euros brutos al año**, lo que supone un neto en 14 pagas de **poco más de 1.100 euros**.
- La conclusión, sea cual sea la estadística de salarios que se utilice, es la misma: **casi la mitad de los asalariados y asalariadas de nuestro país son mileuristas**, como resultado de una **situación de subempleo generalizada** (seis de cada diez trabajadores a tiempo parcial quiere trabajar a tiempo completo y no puede) y de unos **salarios en continuo repliegue**.
- Esta realidad supone que **los salarios en España no permiten afrontar los gastos mínimos necesarios que soporta un hogar**. Dicho de otra forma, **un salario no permite llegar a fin de mes a una familia media en nuestro país, con lo que solo queda el recurso del préstamo... o de la beneficencia**.
- El **salario que percibe el 10% de asalariados que menos gana (son trabajadores a tiempo parcial) no permite ni siquiera cubrir el gasto más necesario, el de la alimentación** (350 euros mensuales). Seis de cada diez quieren un trabajo a tiempo completo, pero no lo encuentran, y deben sufrir esa situación de *infraempleo* y pobreza.
- Hasta el 50% que menos gana, solo el gasto en alimentación de un hogar medio le supondría de más de la mitad a un tercio de su sueldo. Solo para comer. **Es la mitad de la población**

**asalariada, que no llegan (o apenas) a mil euros de salario.** Si se suman los porcentajes que suponen otras dos funciones básicas, como la **salud** (82 euros/mes) y el **vestido y calzado** (149 euros/mes), los porcentajes del sueldo que absorben van del 89% (decil 2) al 54% (decil 5).

- **Un bien básico como la vivienda constituye en España, para gran parte de las trabajadoras y trabajadores, un bien casi de lujo, por la escasez de sus salarios. Los gastos de alquiler y suministros esenciales suponen más de la mitad del salario medio (54%).** Para el 20% que menos gana son, sencillamente, inalcanzables. Por su parte, la **cuota hipotecaria mensual** media en 2016 fue de **522,64 euros**. Eso supone que **4 de cada diez euros de un sueldo medio se va a pagar la hipoteca.**

- En conjunto, **el salario en España solo permite afrontar el 50% del gasto mensual de un hogar medio.** Solo el 10% que mayores salarios tiene posee capacidad de pago para ello sin endeudarse.

- La única forma de garantizar un nivel de vida digno para una familia asalariada es que entren en el hogar varios sueldos (y en los niveles existentes, usualmente más de dos), o sumar la pensión de algún ascendiente. Y ni así. Hay que recordar que el **27,9% de la población total en España está en situación de riesgo de pobreza o exclusión social**, 3,2 puntos más que en 2009.

- En suma, las cifras son incuestionables: **los salarios en España son muy bajos en términos generales**, especialmente reducidos entre el 50% que menos gana, y en todo caso, **insuficientes para llegar a fin de mes y poder desarrollar una vida personal y familiar con unas mínimas garantías de calidad de vida. Son, sencillamente, salarios de miseria, consecuentes con el elevado nivel de precariedad del empleo existente.**

- Las injustas políticas aplicadas desde 2010 han provocado que pierdan continuamente los asalariados, y en especial, los más precarios. Los ganadores globales son los especuladores, las grandes corporaciones, los defraudadores tributarios, las empresas que recortan derechos laborales, las grandes fortunas y patrimonios,... **En resumen, gana el capital y pierden los salarios.**

- **Esta situación es insostenible. No habrá crecimiento económico eficiente, sólido, sostenible e integrador si no mejora la calidad del empleo generado y no aumentan los salarios. Y el estado de bienestar -en especial las pensiones- no será sostenible si no aumentan las retribuciones de los trabajadores y las trabajadoras.**

## 1. Cuantía del salario medio en España

El **salario medio en España** se sitúa en torno a **1.900 euros brutos mensuales**, si se suponen **12 pagas** al año, con dos extraordinarias prorrateadas en esos 12 meses. Suponiendo **14 pagas**, serían **1.626 euros**.

- El dato más reciente y aproximado lo da la Encuesta Trimestral de Coste Laboral para 2016 (lo que denomina Coste Salarial), y son **1.897,5 euros al mes** (12 pagas).
- Otras estadísticas sobre salarios, como la *Encuesta Anual de Coste Laboral*, los *Deciles de la EPA* o la *Encuesta de Estructura Salarial* ofrecen resultados casi idénticos (en las tres encuestas el último dato disponible es de 2015).

El **salario medio neto**<sup>1</sup>, es decir, descontando las cotizaciones a la Seguridad Social y las retenciones del IRPF, sería de **1.310 euros (suponiendo 14 pagas al año)**.

## 2. Distribución de los asalariados según su nivel de retribuciones: casi la mitad, mileurista

La **Encuesta de Estructura Salarial** (2015) ofrece información sobre la distribución de los asalariados por tramos retributivos, según su nivel respecto del salario mínimo interprofesional. Según esta:

### C1.- Trabajadores según su nivel de salario

Número de veces el SMI

	% de trabajadores sobre el total	Número de trabajadores*
TOTAL	100,00	15.340.800
De 0 a 1 SMI	12,62	1.936.009,0
De 1 a 2 SMI	32,34	4.961.214,7
De 2 a 3 SMI	26,54	4.071.448,3
De 3 a 4 SMI	13,45	2.063.337,6
De 4 a 5 SMI	7,57	1.161.298,6
De 5 a 6 SMI	3,15	483.235,2
De 6 a 7 SMI	1,82	279.202,6
De 7 a 8 SMI	1,22	187.157,8
Más de 8 SMI	1,30	199.430,4

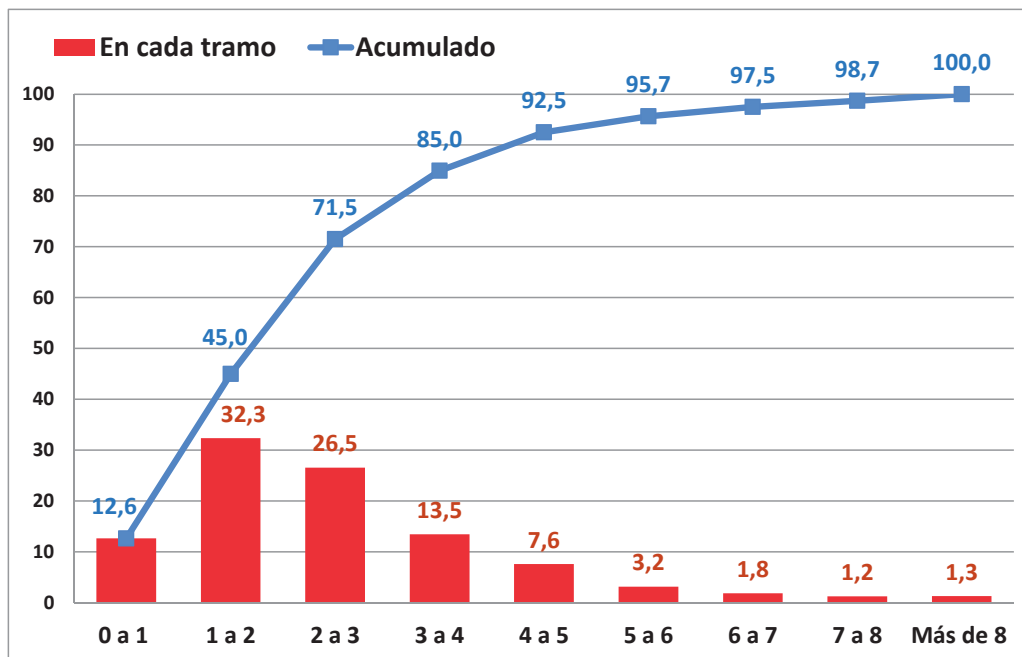


(1) Retenciones del IRPF calculadas para un contribuyente soltero sin descendientes ni ascendientes a cargo y contrato laboral de duración superior al año. Se utilizan estos condicionantes en todos los cálculos de salarios netos del documento, salvo indicación específica en contrario.

- El **12,6%** de los asalariados totales perciben salarios de cuantía que no supera el salario mínimo, **707,70 euros al mes** (siempre en términos brutos). Lógicamente, todos aquellos que perciben menos del SMI (suelo salarial legal para una jornada completa) es porque tienen jornada a tiempo parcial. En total, extrapolando la información a los últimos datos de la EPA del primer trimestre de 2017, serían cerca de 2 millones de trabajadores.
- La franja salarial más habitual (32,3% del total, casi uno de cada tres asalariados) cobra entre una vez y dos veces el SMI, es decir, entre 707 y 1415 euros (siempre en términos brutos, antes de descontar cotizaciones y retenciones). En este tramo la gran mayoría ya son trabajadores a jornada completa. Son prácticamente **5 millones de trabajadores y trabajadoras** (cuadro C1 y gráfico G1).
- De hecho, la cuantía del **salario más frecuente** se sitúa en 16.498,47 euros al año, lo que supone menos de 1.000 euros netos al mes: 993 euros (con 14 pagas).
- En total, **casi 7 millones de trabajadores y trabajadoras, el 45% del total, cobran, como mucho, dos veces el SMI**, con independencia del tipo de contrato que tienen: son **18.300 euros brutos al año**, unos 1.300 euros brutos al mes (suponiendo catorce pagas al año). Una vez descontadas las retenciones del IRPF y las cotizaciones a la seguridad social, quedan en **poco menos de 1.100 euros mensuales netos**.

### G1.- Distribución salarial

Porcentaje de trabajadores en función de la relación de su salario bruto respecto del SMI (número de veces)





- La propia Encuesta facilita también el dato del **salario mediano**, que es el que divide en dos la distribución poblacional según el salario: la mitad de la población cobra menos que ese sueldo y la otra mitad más. Ese salario se situó en 2015 en **19.466 euros al año**, lo que supuestas 14 pagas y descontando retenciones y cotizaciones, también resulta en un **salario neto mensual de poco más de 1.100 euros (1.144)**.

También ofrece información sobre la distribución de las retribuciones el **Decil de Salarios** de la Encuesta de Población Activa (últimos datos correspondientes a 2015). En ella se estima cuál es el salario medio de cada decil de población asalariada, es decir, de cada 10% de asalariados, clasificados de menor a mayor retribución. Estos datos son en términos brutos, e incluyen también los pagos por horas extras regulares, las propinas y las comisiones. La información se ofrece en el cuadro C2:

### C2.- Distribución salarial

Salario medio por decil de población asalariada

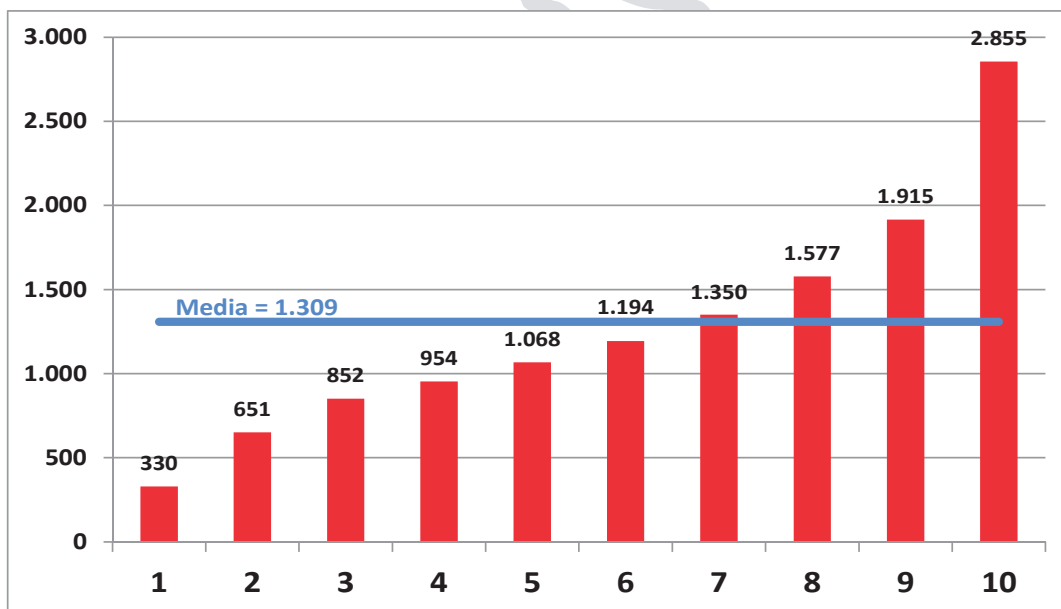
Decil	Salario medio bruto	% de trabajadores sobre el total	Número de trabajadores*
1	420,05	10,0	1.534.080
2	828,96	10,0	1.534.080
3	1.102,14	10,0	1.534.080
4	1.310,96	10,0	1.534.080
5	1.497,67	10,0	1.534.080
6	1.703,73	10,0	1.534.080
7	1.960,42	10,0	1.534.080
8	2.363,55	10,0	1.534.080
9	2.964,23	10,0	1.534.080
10	4.784,50	10,0	1.534.080
<b>MEDIA TOTAL</b>	<b>1.893,7</b>	<b>100,0</b>	<b>15.340.800</b>

(\*) El total de trabajadores que se toma es el número de asalariados existente en el primer trimestre de 2017 según la EPA.  
Fuente: Decil de salarios (2015). EPA. INE

- Una vez minorados los salarios de las cotizaciones y retenciones del IRPF, y suponiendo 14 pagas al año, **el salario medio en términos netos es de 1.309 euros** (prácticamente el mismo que el obtenido con la ETCL)
- Los cuatro primeros deciles de trabajadoras y trabajadores por cuenta ajena perciben cuantías salariales inferiores a 1.000 euros al mes, y la media del quinto decil es solo muy ligeramente superior (1.068 euros). (G2)

La conclusión que cabe extraer, sea cual sea la estadística de salarios que se utilice, es parecida y muy preocupante: **casi la mitad de los asalariados y asalariadas de nuestro país son mileuristas**, como resultado de una **situación de subempleo generalizada** (seis de cada diez trabajadores a tiempo parcial quiere trabajar a tiempo completo y no puede) y de unos **salarios en continuo repliegue**.

**G2.- Salario medio neto<sup>2</sup> por decil (euros/mes)**



Fuente: Decil de salarios (2015). EPA. INE

### 3. Los gastos de los hogares en España

Los salarios suponen la principal fuente de ingresos de las familias, y por tanto, también son el principal determinante de su capacidad de compra. La Encuesta de Presupuestos Familiares (EPF) elaborada por el INE ofrece detallada información sobre los gastos realizados por las personas y por los hogares en España, en función de una gran variedad de variables.

Una información básica es en qué tipos de bienes y servicios se gastan la renta los hogares en nuestro país, y cuánto pesa el gasto en cada componente de esa cesta de la compra. Aunque la desagregación de la información que ofrece la Encuesta es grande, resulta ilustrativo observar la clasificación básica en los 12 grupos de gasto<sup>3</sup> en los que también se ordenan los artículos que componen la cesta de la compra del IPC.

Aunque la Encuesta ofrece la información referida al conjunto de un año (la última es de 2016), en el cuadro C3 se han recogido las cuantías tanto anuales como mensuales (resultantes simplemente de dividir entre doce las anteriores) para el conjunto de los hogares y para los hogares en los cuales el principal perceptor de renta es un asalariado<sup>4</sup>.



(2) Para realizar el cálculo de las retenciones del IRPF se ha tomado las siguientes características personales y familiares del contribuyente: soltero sin descendientes ni ascendientes a cargo; 40 años de edad; para los cuatro primeros deciles, contrato laboral de duración inferior al año, y para los seis restantes, superior al año.  
 (3) Grupos COICOP (Classification of Individual Consumption by Purpose), desarrollada por Naciones Unidas y adoptada por Eurostat.  
 (4) Con objeto de poner en relación los gastos de los hogares con los salarios en España, de ahora en adelante en estas notas y cálculos tomaremos como referencia de unidad de gasto los hogares en los que el principal perceptor de renta es un trabajador por cuenta ajena o asalariado, salvo indicación en contrario.

### C3.- Gastos medios de los hogares

Hogares totales y hogares cuyo principal  
perceptor de renta es asalariado

	AÑO		MES	
	Total	Trabajo por cuenta ajena	Total	Trabajo por cuenta ajena
01 Alimentos y bebidas no alcohólicas	4.142,05	4.203,20	345	350
02 Bebidas alcohólicas y tabaco	538,29	607,34	45	51
03 Vestido y calzado	1.459,98	1.792,64	122	149
04 Vivienda, agua, electricidad, gas y otros combustibles	8.728,20	8.482,38	727	707
05 Muebles, artículos del hogar y artículos para su mantenimiento	1.288,84	1.346,88	107	112
06 Sanidad	972,06	980,31	81	82
07 Transporte	3.276,38	4.333,02	273	361
08 Comunicaciones	885,70	1.024,66	74	85
09 Ocio y cultura	1.603,54	2.048,62	134	171
10 Enseñanza	400,64	605,64	33	50
11 Restaurantes y hoteles	2.796,09	3.578,57	233	298
12 Otros bienes y servicios	2.224,62	2.394,93	185	200
<b>TOTAL (00 Índice general)</b>	<b>28.316,38</b>	<b>31.398,18</b>	<b>2.360</b>	<b>2.617</b>

Fuente: Encuesta de Presupuestos Familiares 2016. INE

En el mismo se aprecia que, de media, un hogar en el que el principal perceptor de renta es una persona asalariada tiene un gasto en alimentación (grupo 1) de 350 euros al mes, de 51 euros en bebidas alcohólicas y tabaco (grupo 2), o de 149 euros en vestido y calzado; por citar los tres primeros. El gasto medio mensual para este tipo de hogares es de 2.617 euros.

Hay que tener en cuenta en este punto que la Encuesta de Presupuestos Familiares **no incluye entre los componentes del gasto familiar el derivado del pago de una hipoteca por la compra de la vivienda**, porque se considera (al igual que sucede con el IPC) un gasto de inversión a largo plazo, y no de consumo. En este sentido, es evidente que los gastos familiares están infravalorados, y que son superiores a los que ofrece la EPF.

No obstante, no sería adecuado sumar sin más este gasto hipotecario a los que ofrece la EPF, puesto que algunas familias son propietarias de su vivienda y no pagan ninguna cuota mensual, y los gastos que afrontan las familias que ocupan viviendas en régimen de alquiler sí se incluyen en el grupo 4 de gasto de la EPF. De incorporar el gasto hipotecario, estaríamos duplicando el gasto en vivienda artificialmente en muchos hogares, y por tanto en los resultados globales y medios. Por ello, no tenemos en cuenta ese gasto en el pago de la hipoteca en los cálculos siguientes, con la advertencia de que eso supone una cierta infravaloración del gasto total y medio de las familias, y por tanto, una sobrevaloración del poder adquisitivo global de los salarios. Aún con la ausencia de este importante concepto de gasto, los resultados son demoledores.

## 4. La capacidad de compra real de los salarios: condenados a vivir del préstamo... o de la beneficencia

Ya se ha visto antes que el salario medio en España es muy reducido. En términos netos, la media se sitúa en poco más de 1.300 euros al mes. **Pero casi la mitad de los trabajadores y trabajadoras ganan menos de 1.000 euros.** Son 7,6 millones de asalariadas y asalariados. Para tener una imagen de la capacidad de compra real de esos salarios se pueden poner en relación con los gastos medios a los que se enfrentan la familias en España.

Los hogares tienen distinto nivel de gastos en función de múltiples variables, como se observa en la detallada información que ofrece la EPF, tanto del sustentador principal (sexo, edad, nivel de formación, situación profesional, situación de actividad, nacionalidad,...) como del hogar (tamaño, tipo y nivel global de ingresos). No es posible, por tanto, establecer una relación directa y consistente entre el nivel salarial de los diferentes tipos de trabajador (por tipo de contrato, jornada, sexo, edad, etc.) y los gastos de los hogares, puesto que son estimaciones que se obtienen de explotaciones estadísticas diferentes y de difícil cruce entre ellas.

No obstante, y con todas estas premisas, resulta ilustrativo poner en relación las cuantías salariales medias con el gasto medio de los hogares en los que el sustentador principal es una persona asalariada, y destacando los principales conceptos de gasto. Este ejercicio es el que se realiza en el cuadro C4 (ver en pág. 13). Se pueden destacar algunos **resultados**:

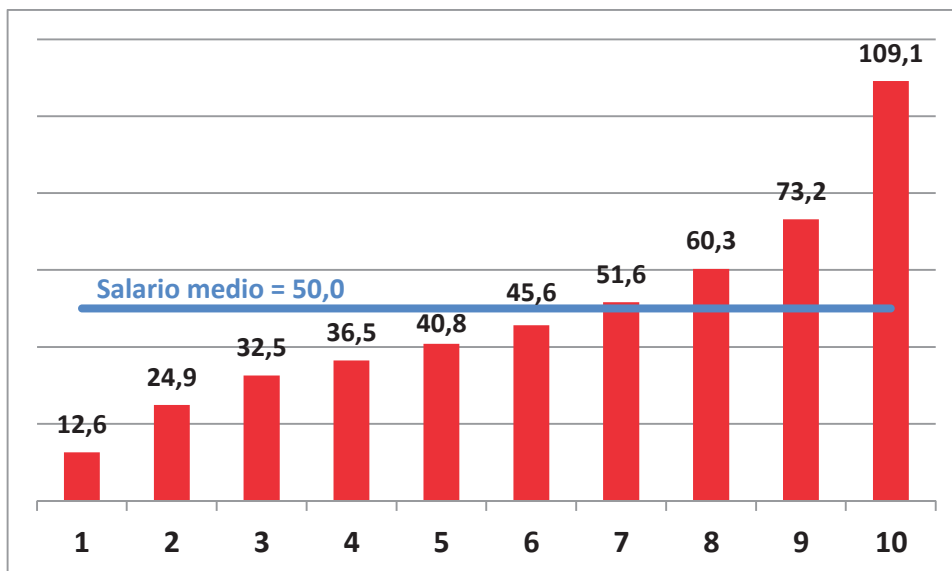
- **El salario mensual del primer decil (330 euros), compuesto por trabajadores a tiempo parcial no permite ni siquiera el gasto más necesario, el de la alimentación (350 euros mensuales).** Es, claramente, la situación correspondiente a un empleo complementario, subsidiario de otro empleo principal. El problema es que en España ese tipo de empleo constituye la fuente de ingresos principal del trabajador o trabajadora y de su familia. Sabemos que en España seis de cada 10 trabajadores a tiempo parcial quieren hacerlo a jornada completa, por lo que su situación es claramente de subempleo, con salarios que no sirven para satisfacer ni las necesidades vitales mínimas.
- **Para los deciles 2, 3, 4 y 5** (con salarios medios netos de 651, 852, 954 y 1.068 euros, respectivamente) **el gasto esencial en alimentación supone el 54%, el 41%, el 37% y el 33% de su salario.** De la mitad a un tercio del sueldo destinado solo a cubrir esa función vital. Estos deciles están ya compuestos por trabajadores mayoritariamente a jornada completa, pero sus sueldos apenas si sirven para cubrir las necesidades más elementales de un hogar. **Es la mitad de la población asalariada, que no llegan (o apenas) a mil euros de salario.** Si se suman los porcentajes que suponen otras dos funciones básicas, como la **salud** (82 euros/mes) y el **vestido y calzado** (149 euros/mes), los porcentajes del sueldo que absorben van del 89% (decil 2) al 54% (decil 5).

- **La vivienda se constituye en España, para la mayoría de las trabajadoras y trabajadores, en un bien de lujo.** El importe del alquiler y de los gastos de los suministros e impuestos inherentes a una vivienda (707 euros/mes) más que triplican el sueldo del primer decil, duplican el del segundo, y suponen el 83, 74 y 66% de los deciles 3, 4 y 5 respectivamente. **Para el salario medio supone más de la mitad del mismo (54%).** • Por último, **cabe destacar la escasez generalizada de los salarios en España para hacer frente a los gastos medios de un hogar. El salario medio solo permite afrontar el 50% del gasto mensual.** El 90% de los trabajadores y trabajadoras percibe remuneraciones inferiores al gasto derivado de un hogar medio. Ni siquiera en el decil 9 (el segundo tramo de población asalariada que más gana) el salario individual es suficiente para sufragar el coste medio de una familia. Solo el 10% que mayores salarios tiene posee capacidad de pago para ello, con un salario que supera en casi un 10% (9,1%) los gastos familiares (G3).

- Hay que recordar que en estos datos **no se incluyen los relativos a la compra de una vivienda en propiedad**, porque no está recogido en la clasificación de la Encuesta de Presupuestos Familiares. Pero conviene tener en cuenta que la cuota hipotecaria mensual media en 2016 fue de 522,64 euros . Para el salario medio en España supone el 39,9%, es decir, que 4 de cada diez euros de sueldo se va a pagar la hipoteca (G4).

### G3.- Relación salario medio / gasto medio por hogar, por decil

% del gasto medio que cubre el salario medio de cada decil

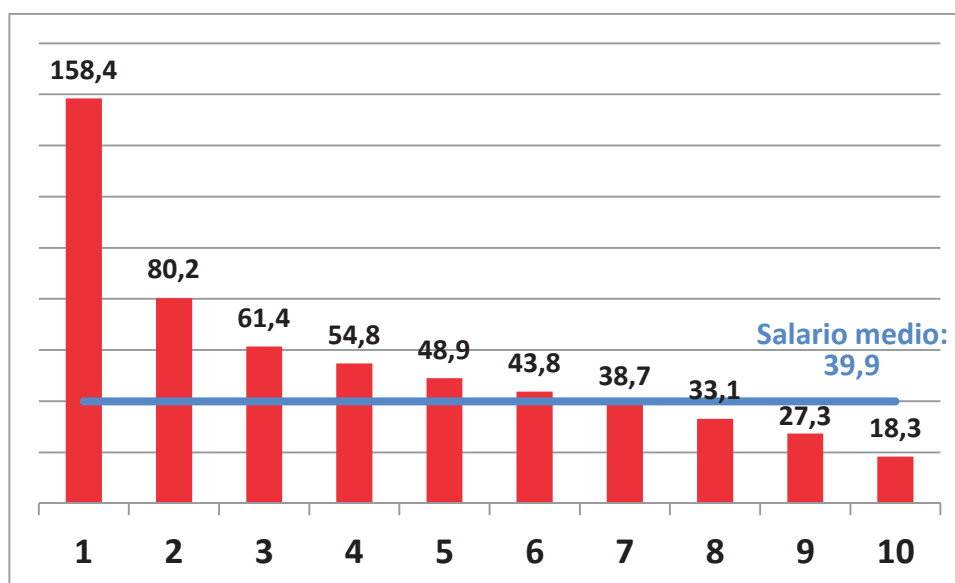


Fuente: Decil de salarios EPA (2015) y EPF (2016). INE

En la actualidad, la única forma de garantizar un nivel de vida digno para una familia asalariada es que entren en el hogar varios sueldos (en los niveles existentes, usualmente más de dos), o sumar la pensión de algún ascendiente. Y ni así. Hay que recordar que, Según la Encuesta de Calidad de Vida (INE), **el 30,1% de los ocupados no puede permitirse irse una semana de vacaciones al año, y el 30,4% no puede afrontar gastos imprevistos.** Y en conjunto, **el 27,9% de la población total en España está en situación de riesgo de pobreza o exclusión social**, 3,2 puntos más que en 2009.

#### G4.- Porcentaje del salario neto que supone la hipoteca, por decil

Cuota hipotecaria mensual media 2016 (522,6 euros)/ Salario medio neto



Fuente: Gabinete Técnico Confederal UGT a partir de Decil de salarios EPA 2015 y estadística Registral Inmobiliaria (Colegio de Registradores de la Propiedad, Bienes Muebles y Mercantiles de España)

## 5. Conclusiones

Las cifras son incuestionables: **los salarios en España son muy bajos en términos generales**, especialmente reducidos entre el 50% que menos gana, y en todo caso, **insuficientes para llegar a fin de mes y poder desarrollar una vida personal y familiar con unas mínimas garantías de calidad de vida. Son, sencillamente, salarios de miseria, consecuentes con el elevado nivel de precariedad del empleo existente.**

Las injustas políticas aplicadas desde 2010, y que no han terminado con la llegada del crecimiento económico, han provocado que pierdan continuamente quienes menos capacidad de defensa tienen: **pierden los asalariados frente a los empresarios y rentistas**; y pierden dentro de cada colectivo, aquellos con menor renta, los que tienen menor capacidad de resistencia.

Siempre es así, pero este comportamiento se ha agudizado desde la pasada gran recesión, porque **las recetas que han aplicado y siguen aplicando los gobiernos castigan precisamente a esos ciudadanos más vulnerables**: el ajuste salarial afecta más a los que menos ganan; el empeoramiento de las condiciones laborales repercute más sobre los que ya se encuentran en situación precaria; el recorte de los servicios sanitarios y los copagos perjudican mucho más a los enfermos crónicos, a las personas mayores y a los que tienen menores rentas; el aumento de las tasas educativas expulsa de los estudios a quienes provienen de familias con menos renta; etc.

Los ganadores globales son los especuladores, las grandes corporaciones que mueven sus capitales de paraíso fiscal en paraíso fiscal, los defraudadores tributarios a los que se les aplica amnistías indecentes, las empresas que operan en mercados protegidos y aprovechan para recortar derechos laborales, las grandes fortunas y patrimonios. **En resumen, en términos agregados, gana el capital y pierden los salarios.**

Pero **esta situación es insostenible. No habrá crecimiento económico eficiente, sólido, sostenible e integrador si no mejora la calidad del empleo generado y no aumentan los salarios.** Y el estado de bienestar, en especial las pensiones, no será sostenible si no aumentan las retribuciones de los trabajadores y las trabajadoras.

### C4.- Salarios y capacidad de gasto

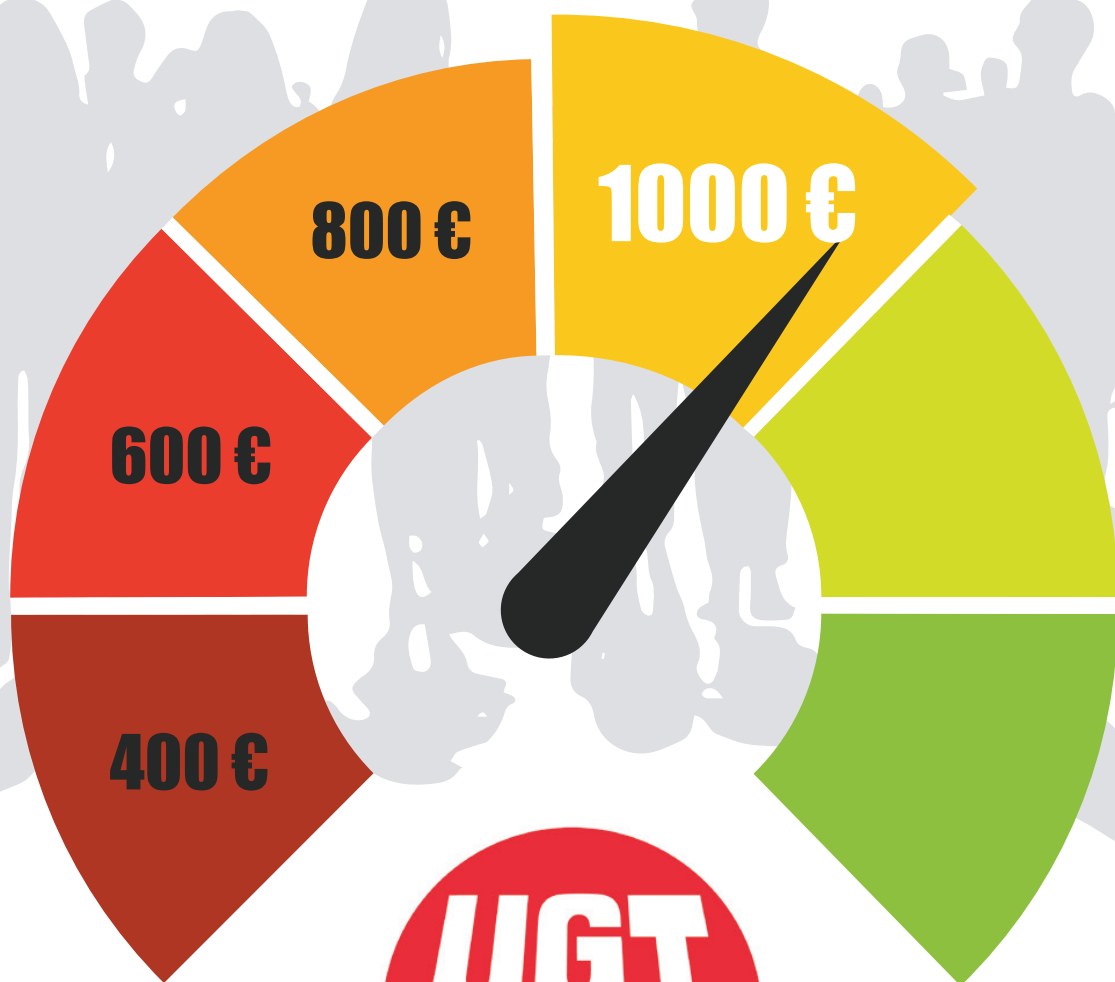
#### Hogares cuyo principal perceptor de renta es asalariado

Decil de salarios	1	2	3	4	5	6	7	8	9	10	Media
Salario mensual bruto (12 pagas con 2 extra prorrateadas)	420	829	1.102	1.311	1.498	1.704	1.960	2.364	2.964	4.785	1.894
Salario mensual neto <sup>1</sup> (14 pagas)	330	651	852	954	1.068	1.194	1.350	1.577	1.915	2.855	1.309

Conceptos de gasto de los hogares	Euros/mes	Porcentaje que supone cada gasto sobre el salario neto										
Alimentos y bebidas no alcohólicas	350	106	54	41	37	33	29	26	22	18	12	27
Bebidas alcohólicas y tabaco	51	15	8	6	5	5	4	4	3	3	2	4
Vestido y calzado	149	45	23	18	16	14	13	11	9	8	5	11
Vivienda, agua, electricidad, gas y otros combustibles	707	214	109	83	74	66	59	52	45	37	25	54
Muebles, artículos del hogar y artículos para su mantenimiento	112	34	17	13	12	11	9	8	7	6	4	9
Sanidad	82	25	13	10	9	8	7	6	5	4	3	6
Transporte	361	109	55	42	38	34	30	27	23	19	13	28
Comunicaciones	85	26	13	10	9	8	7	6	5	4	3	7
Ocio y cultura	171	52	26	20	18	16	14	13	11	9	6	13
Enseñanza	50	15	8	6	5	5	4	4	3	3	2	4
Restaurantes y hoteles	298	90	46	35	31	28	25	22	19	16	10	23
Otros bienes y servicios	200	60	31	23	21	19	17	15	13	10	7	15
<b>% del gasto total que cubre el salario</b>	<b>2.616</b>	<b>12,6</b>	<b>24,9</b>	<b>32,5</b>	<b>36,5</b>	<b>40,8</b>	<b>45,6</b>	<b>51,6</b>	<b>60,3</b>	<b>73,2</b>	<b>109,1</b>	<b>50,0</b>

Fuente: Gabinete Técnico Confederal a partir de Decil de salarios (2015) EPA y Encuesta de Presupuestos Familiares 2016. INE.

# PONTE A 10000 EUROS



**NINGÚN CONVENIO POR DEBAJO**